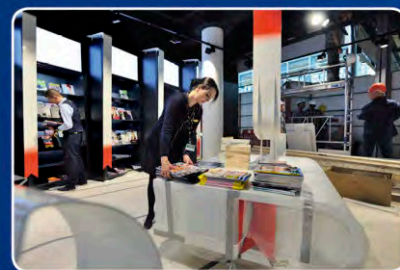
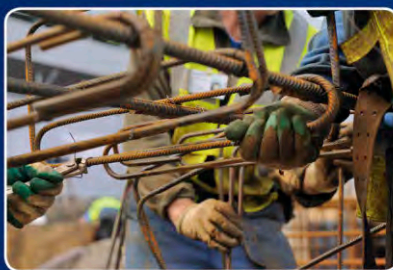


Schiphol Group Jaarverslag 2013



Schiphol verbouwt, vernieuwt, verbindt

In 2013 is Schiphol begonnen met de uitvoering van het Masterplan. Voor verdere groei en versterking van de Mainport Schiphol is een omvangrijke verbouwing, uitbreiding en vernieuwing van de faciliteiten noodzakelijk. Hiermee zal de capaciteit toenemen en kunnen we reizigers meer comfort bieden met ruimere terminals en pieren en soepelere passagiers processen.



Investeren in capaciteit en kwaliteit

Het aantal reizigers op Schiphol zal in de komende tien jaar met ongeveer 25% groeien. Daardoor zal de druk op onze operatie toenemen. Ook de reiziger kan dit merken; als de capaciteit niet toereikend is of lijkt, neemt de waardering voor de geboden voorzieningen af. Een andere reden om te investeren in capaciteit en kwaliteit is de toenemende concurrentie met andere hubs in Europa en de Golfstaten. De concurrerende hubs investeren fors en de luchthavens van Dubai en Istanbul profileren zich nadrukkelijk. Met de uitvoering van het Masterplan willen we onze concurrentiepositie behouden.

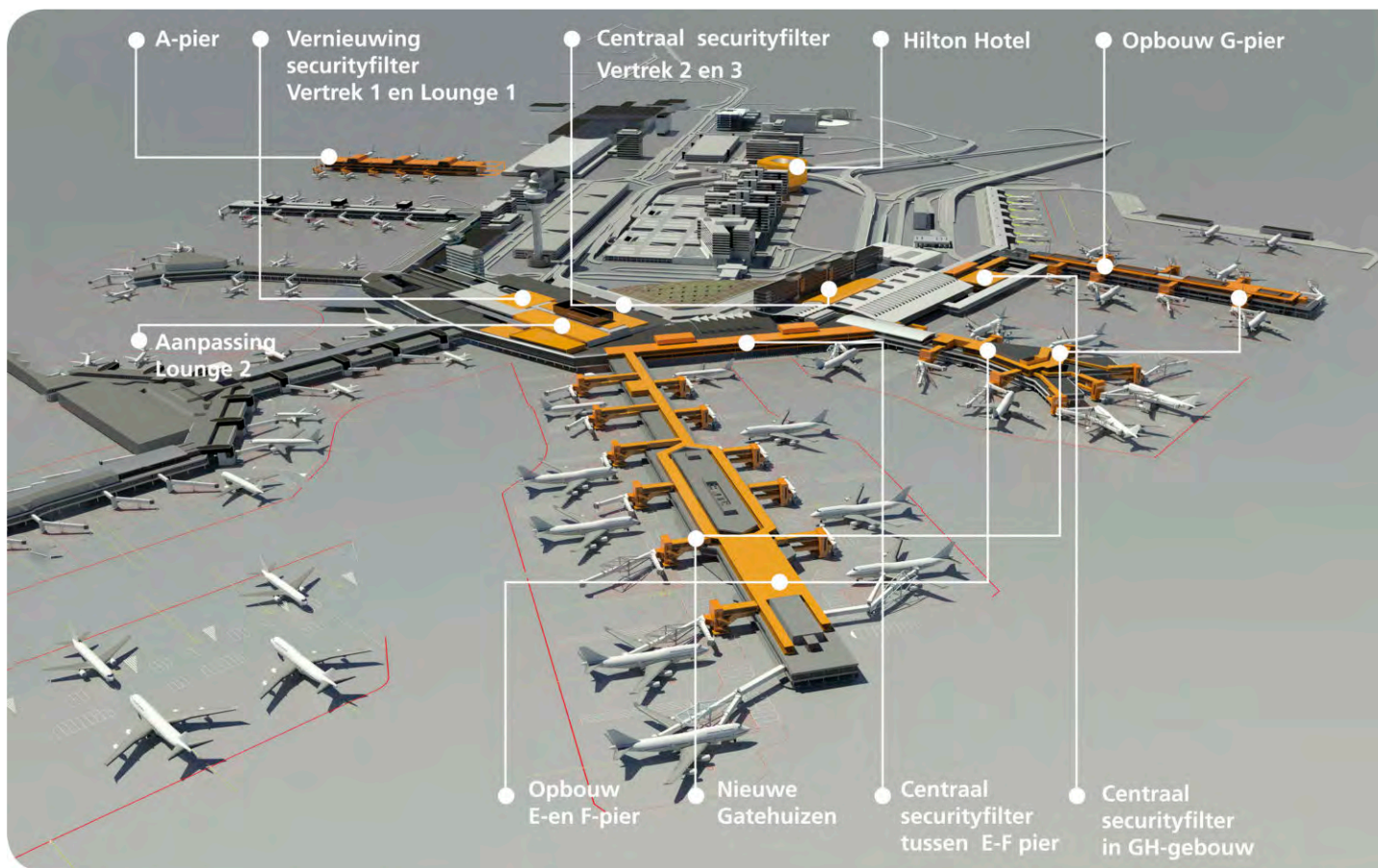
In de komende jaren worden fasegewijs de capaciteit en kwaliteit van de terminal, pieren en opstelplaatsen verbeterd. Het Masterplan bestaat uit verscheidene, deels op zichzelf staande projecten, die we in overleg en samen met onze partners gaan realiseren. Dit modulaire plan biedt flexibiliteit; we realiseren infrastructurele voorzieningen waar en wanneer die nodig zijn. Door zorgvuldige planvorming zal de financiële impact van de investeringen op de havengelden zo veel mogelijk worden beperkt zodat een geleidelijke tariefontwikkeling mogelijk blijft.

Bij zowel nieuwbouw als renovatie wordt zo veel als mogelijk gebruik gemaakt van duurzame materialen. Sloopmateriaal wordt waar mogelijk gerecycled en hergebruikt. In het ontwerp speelt beleving een grote rol; de voorzieningen worden ontworpen met het comfort van de reiziger en de bezoeker voor ogen, met eigentijds design en innovatieve technologie. Hierdoor kan Schiphol een aantrekkelijke en inspirerende AirportCity blijven.

Centrale security

Op 11 juli heeft staatssecretaris mevrouw Wilma Mansveld van Infrastructuur en Milieu het startsein gegeven voor de eerste fase: de invoering van centrale securityfilters in het niet-Schengengebied. Dit betekent dat straks ook voor vluchten met een niet-Schengenbestemming de securitycontrole niet meer aan de gates, maar centraal zal plaatsvinden. Voor vluchten naar Schengenbestemmingen vindt de securitycontrole al centraal plaats. We zullen met deze ingrijpende aanpassing ook in de toekomst kunnen blijven voldoen aan de Europese wet- en regelgeving.

Er komen vijf nieuwe doorgangen voor securitycontroles: drie in de vertrekhallen en twee bij de pieren voor overstappende passagiers. Voor de securityfilters in Vertrek 2, 3 en 4 wordt een extra verdieping, een mezzanine, gebouwd. Het filter dat



al bestaat aan de Schengenkant van de terminal wordt vergroot en verbeterd. De pieren E, F en G krijgen een extra verdieping. Reizigers zullen bij aankomst via een gatehuis naar de juiste verdieping worden geleid. Reizigers met bestemming Schiphol gaan direct naar de bagagereclaimhal, en komen niet meer in de lounge. Reizigers die op Schiphol overstappen kunnen, indien zij al een juiste screening hebben ondergaan op de luchthaven van vertrek, rechtstreeks door naar de lounges. Reizigers die nog een screening moeten ondergaan, worden via de extra verdieping op de pier geleid naar een centraal securityfilter.

Bij de invoering van nieuwe centrale securityfilters is ook gekeken hoe het controleproces comfortabeler kan verlopen en de wachttijd kan worden verkort. Omdat ook de wachttijd bij de gate korter zal zijn, kunnen airlines hun vliegtuigen vaker op tijd laten vertrekken. De nieuwe centrale securityfilters zijn medio 2015 gereed.

D-pier

In 2013 zijn we begonnen met aanpassingen aan de 'stemvork' van de D-pier. Twaalf vliegtuigopstelplaatsen aan de binnenkant van deze pier worden omgebouwd tot tien opstelplaatsen voor grotere vliegtuigtypes zoals B737-700 en

B737-800. Tegelijkertijd worden de bruggen en de wachtruimtes bij de gates aangepast.

A-gebied

Een A-pier aan de zuidkant van Schiphol maakt eveneens onderdeel uit van het Masterplan. Deze pier komt ten westen van de B-pier. Op deze locatie kunnen we in de toekomst ook additionele terminalcapaciteit realiseren. In 2014 wordt dit project verder voorbereid.

Lounges

De uitbreiding van het securityfilter in het Schengengebied van de terminal heeft tot gevolg dat een aantal winkels in Lounge 1 wordt verplaatst en vernieuwd. Ook Lounge 2 wordt de komende jaren geheel vernieuwd met nieuwe winkel- en belevingsconcepten.

Nieuwe hotel- en kantoofaciliteiten

Het nieuwe Hilton-hotel is in aanbouw en zal een aanzienlijk kwaliteitsimpuls geven aan het aanbod van overnachtings- en vergaderfaciliteiten op Schiphol-Centrum. Ook wordt een bestaand kantorencomplex omgebouwd tot een multifunctioneel kantoor, The Base, waar werken, winkelen, ontspanning en andere functies een plek krijgen.



Schiphol & Melvin Fraenk

Hoofduitvoerder Ballast Nedam

“Het realiseren van een zeker, soepel bouwproces zonder overlast voor de passagiers en de luchtvaartmaatschappij is met recht een complexe uitdaging te noemen. Vanuit een coördinerende rol in het bouwteam verbindt Ballast Nedam deze belangen van Schiphol aan de best passende werkmethodeken en logistieke aanpak; dit vraagt om onderlinge samenwerking tussen alle partijen en het delen van vernieuwende inzichten. Meebouwen aan Schiphol is meebouwen aan het verbinden van Nederland met de rest van de wereld. Ik ben er trots op dat ik aan zo’n prachtig project meewerk.”